

Beheerplan het Oude Hof



Gemeente Bergen

2 mei 2016

Beheerplan Het Oude Hof

Gemeente Bergen

M. Witteveldt, M. Dosker, C. van den Tempel & N. Schuurman-Werner

2 mei 2016

Projectleider	M. Witteveldt
Afdeling	Natuurlijke Zaken
Opdrachtgever	Gemeente Bergen
Financiering	Gemeente Bergen
Foto's en afbeeldingen	
Wijze en citeren	
Rapportnummer	
Projectnummer	

© Natuurlijke Zaken

De zakelijke dienstverlening van Landschap Noord-Holland

Postbus 222

1850 AE Heiloo

088-0064400

www.natuurlijkezaken.nl

Inhoudsopgave

1	Inleiding	7
1.1	Aanleiding	7
1.2	Doel.....	8
1.3	Dankwoord	8
2	Beschrijving plangebied	9
2.1	Cultuurhistorie.....	9
2.2	Waterhuishouding	15
2.3	Natuurwetgeving	16
2.4	Natuurwaarden.....	17
2.5	Recreatie	21
3	Beheervisie en doelen.....	25
3.1	Cultuurhistorie.....	25
3.2	Natuurwaarden.....	29
3.3	Recreatie	30
4	Beheermaatregelen	31
4.1	Regulier beheer	31
4.2	Aanvullend beheer (inrichting en herstel)	33
5	Literatuur en bronnen.....	35
5.1	Literatuur	35
5.2	Overige bronnen	35

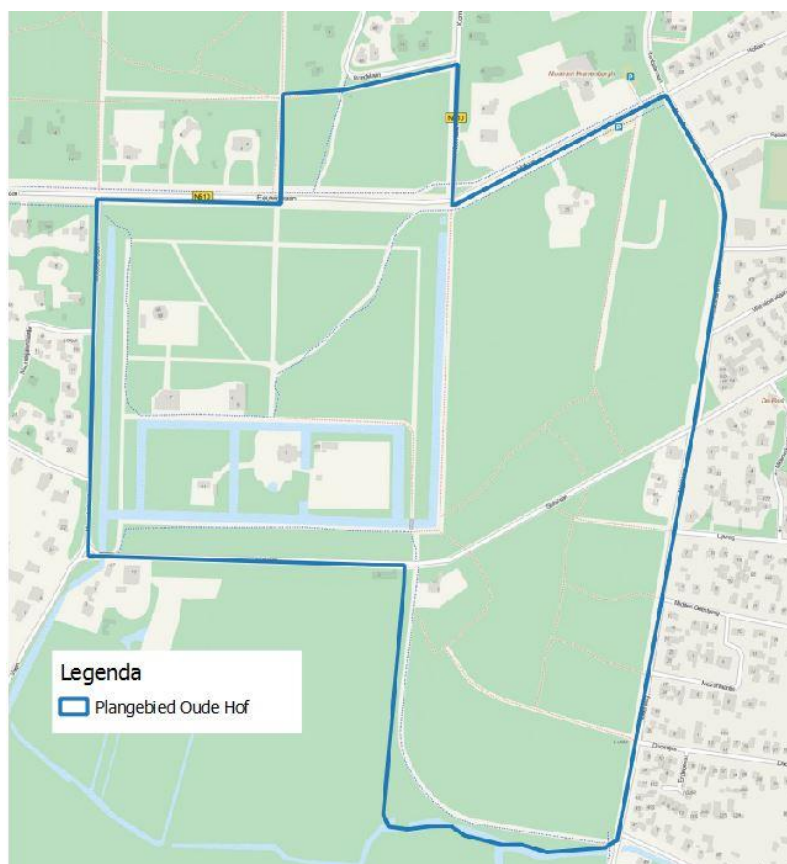
1 Inleiding

1.1 Aanleiding

De buitenplaats Het Oude Hof is ontwikkeld in 1642 en ligt ten zuiden van de Eeuwigelaan. Tussen de Sluislaan en de Eeuwigelaan bevindt zich het vierkante deel met het huis. Ten oosten van Het Oude Hof bevindt zich het bos van de Maesdammerhof, dat uit ongeveer dezelfde tijd stamt en in het zuidoosten het Meerwegbos dat van jongere datum is.

Tegenwoordig heeft Het Oude Hof naast hoge cultuurhistorische- en natuurwaarden ook een grote recreatieve functie. Daarnaast zijn er op de buitenplaats onder andere de bioscoop (Zwarte schuur), boerderij, een paardenbak en een scouting gebouw gevestigd. Op het middeneiland staat het Hoofdhuis, één van de locaties van het bedrijf Blooming.

De gemeente Bergen is verantwoordelijk voor het beheer van het gebied. Bergen wil het beheer op een planmatige wijze uitvoeren en baseren op gestelde doelen. In dit beheerplan worden op basis van de aanwezige waarden doelen geformuleerd die vervolgens worden uitgewerkt in concrete beheermaatregelen. Het terrein van Blooming maakt geen onderdeel uit van dit beheerplan. De gemeente maakt aparte afspraken met Blooming. De begrenzing van het plangebied is in figuur 1.1 te vinden.



Figuur 1.1 Begrenzing van het plangebied

1.2 Doel

Dit beheerplan is een op maatregelen gericht plan. Van belang hierbij is dat de erkende natuur-, cultuurhistorische en recreatieve waarden in stand blijven.

1.3 Dankwoord

Graag willen wij de volgende personen bedanken voor hun bijdrage aan dit beheerplan:

Klankbordgroep Oude hof

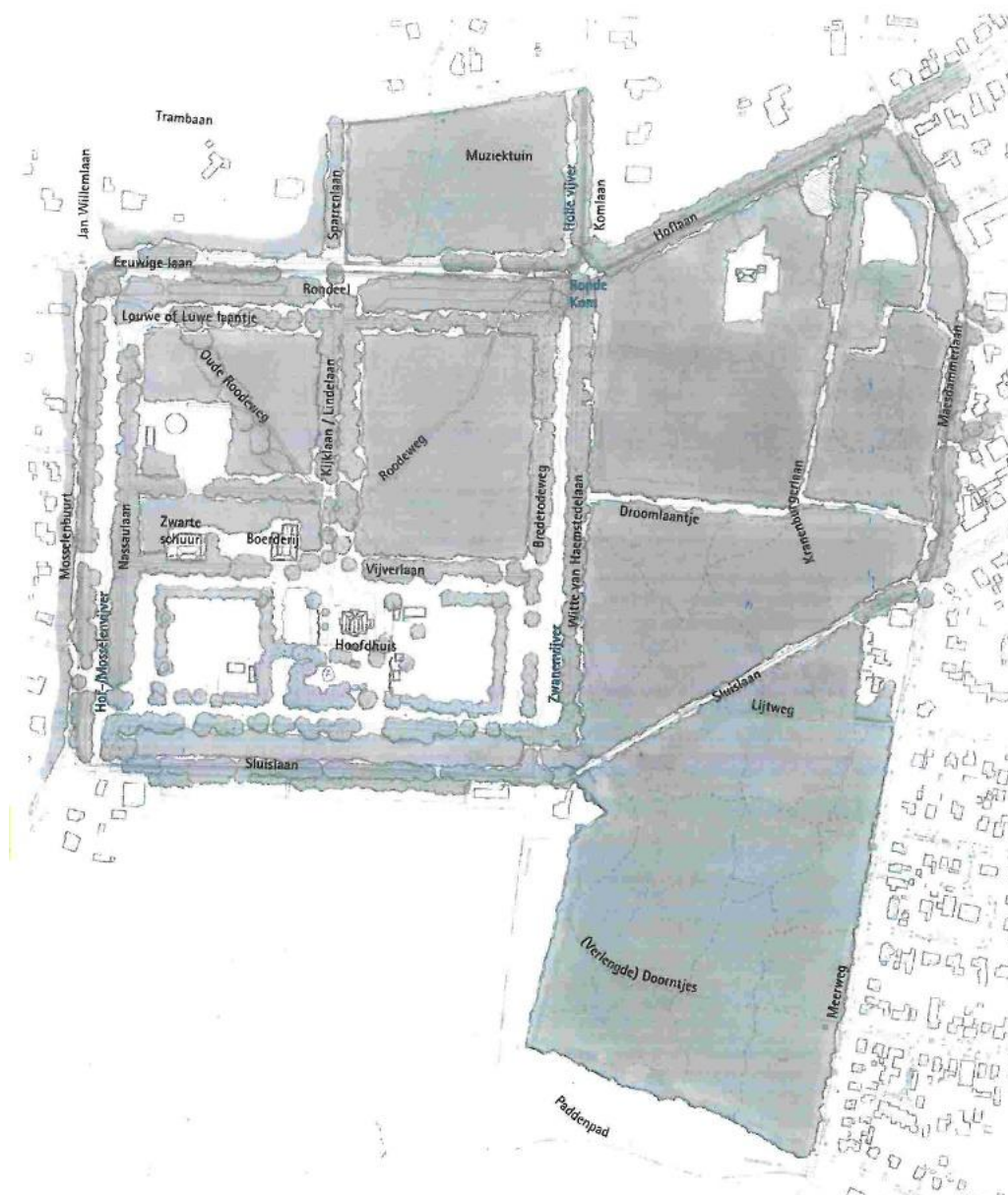
Martijn Oud (paddestoelen)

Kees Roobeek (natuur Oude hof)

Vogelwerkgroep Alkmaar voor het delen van de vogelgegevens

2 Beschrijving plangebied

2.1 Cultuurhistorie



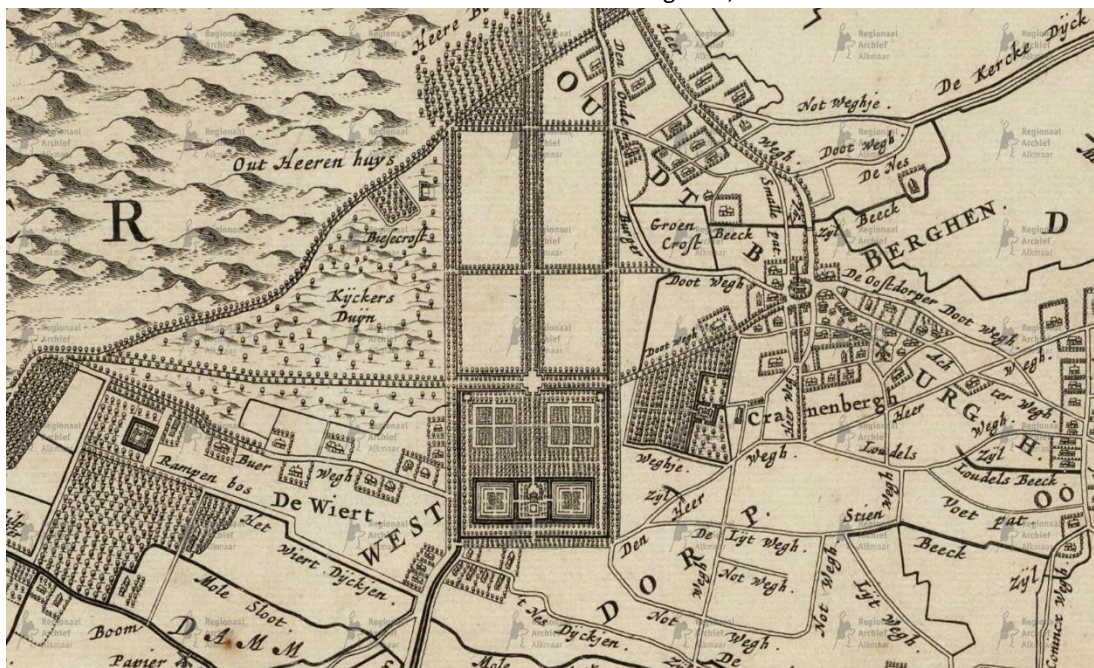
Figuur 2.1 Toponiemen in het plangebied (Copijn, 2006)

Het plangebied bestaat uit het gedeelte van de buitenplaats Het oude Hof ten zuiden van de Eeuwigelaan, de muziektuin ten noorden van de Eeuwigelaan, het Maesdammerhof en het Meerwegbos. De drie eilanden met onder andere het hoofdhuis van Het Oude Hof vallen buiten het plangebied. De toponiemen zijn te vinden in figuur 2.1

Het Oude Hof

Het Oude Hof is aangelegd in 1643 in opdracht van Anthonis Studler van Zurck. De zeventiende-eeuwse structuur is nog vrij gaaf en duidelijk te onderscheiden (fig. 2.2)

Het bestaat uit een vierkant deel met huis en een rechthoekig deel, dat ooit bestemd was voor de

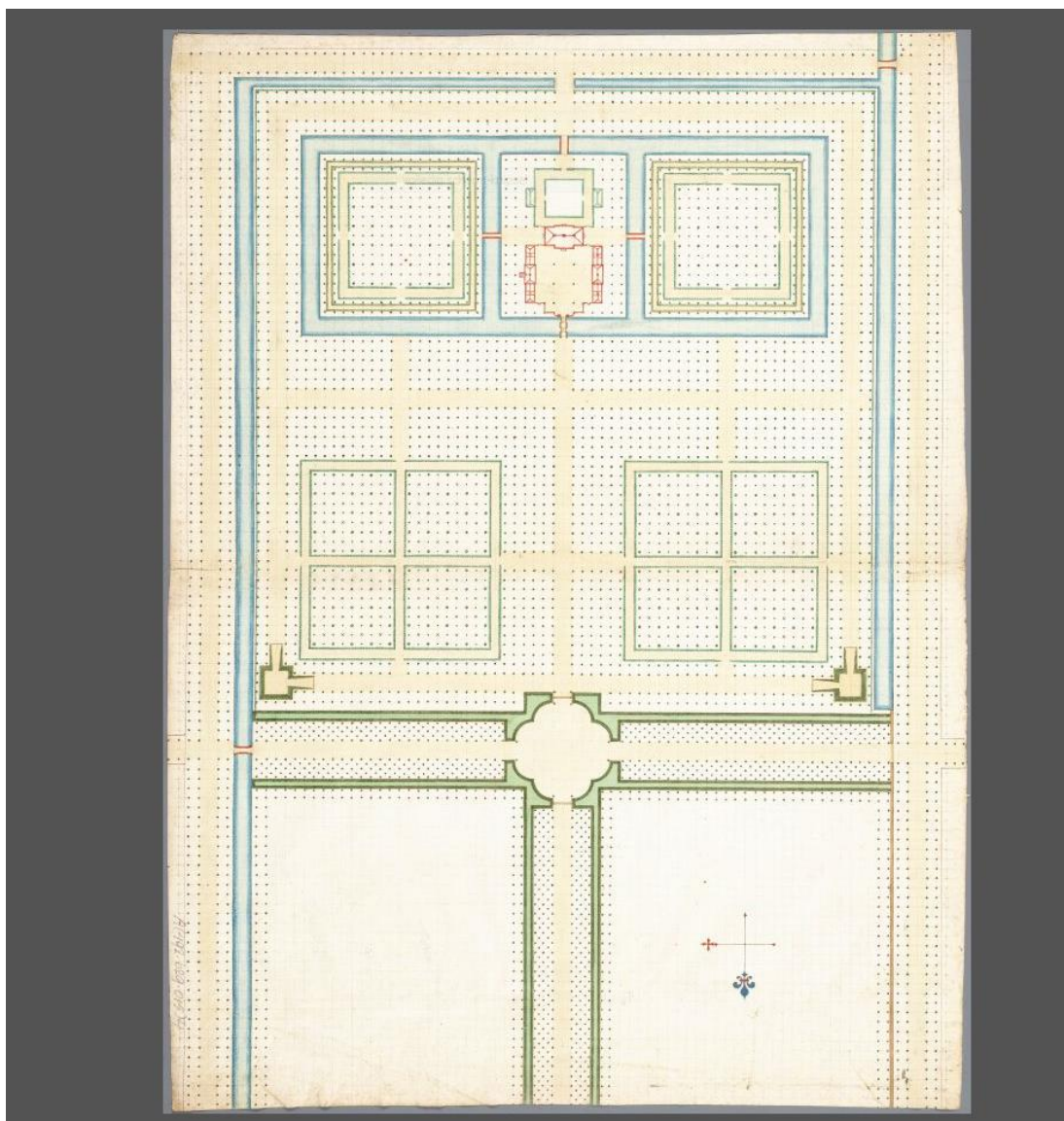


Figuur 2.2 Historische kaart J. Dou ca 1660

jacht. Het vierkante deel heeft een symmetrie-as, die zich als kijklaan/zichtas (Sparrenlaan) voortzet in het rechthoekige deel naar het noorden. Het oostelijke bouwhuis, dat in de nieuwbouwplannen van Studler van Zurck was opgenomen bestaat nog. In de negentiende eeuw is dit verbouwd tot het blokvormige, witgepleisterde gebouw in neoclassicistische stijl.

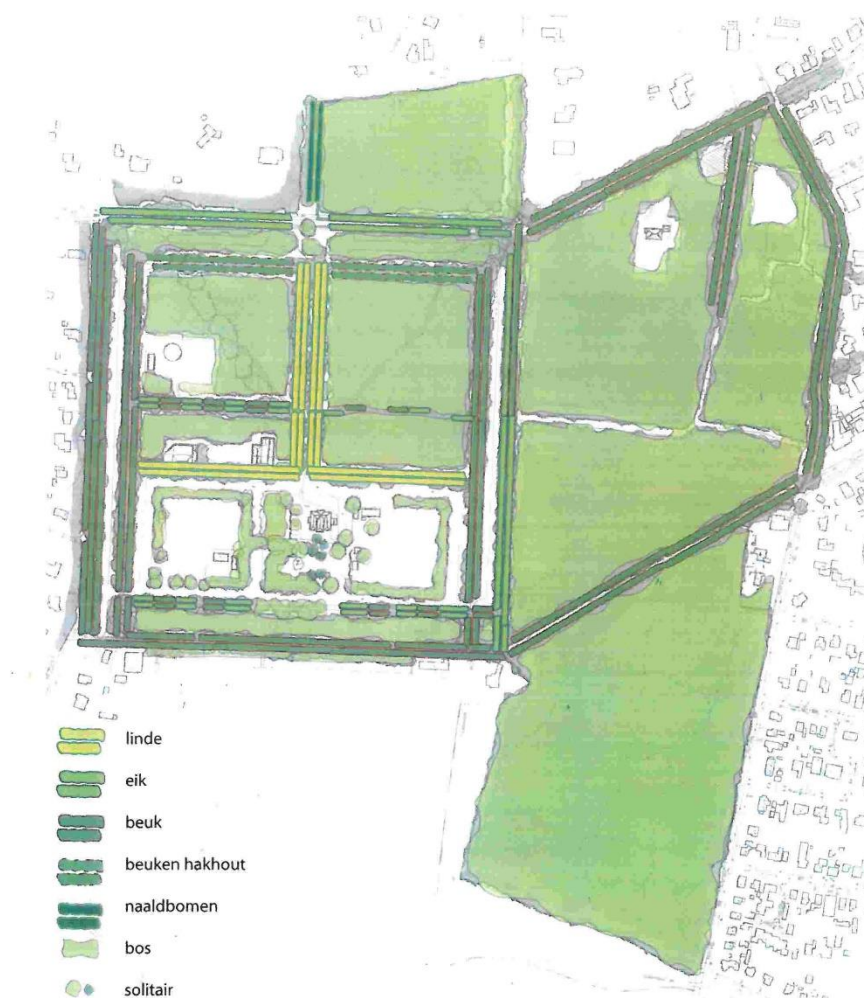
Tussen de Sluislaan en de Eeuwigelaan ligt het vierkante deel met het huis. Aan de buitenzijde (oost en west) lopen twee vijvers, die in eerste instantie door duinwater en neerslag werden gevoed. Op de noordwest- en noordoosthoek van het vierkant zijn kunstmatige heuvels opgeworpen die dienden als panoramapunten 'kattebergen'. Deze zijn nu nog aanwezig. Het zuidelijke deel van het vierkant bestaat uit drie omgrachte eilanden met centraal het huis, op het westelijke eiland de boomgaard (niet meer aanwezig) en op het oostelijke de moestuin. In de moestuin staat een zeventiende-eeuwse slangenmuur. Ook staan er een achttiende-eeuwse tuinmanswoning en een negentiende-eeuwse kas. Op het voorplein voor het huis staan twee lindebomen, daterend uit de beginfase van de aanleg.

Er is geen ontwerptekening bekend van de aanleg van Het Oude Hof. Van de boomsoorten die gebruikt zijn bij de aanleg is niets bekend. Wel is er een plattegrond bekend uit 1700 (fig. 2.3). Hierop zijn de vijvers aangegeven en is beplanting aangegeven met regelmatige plantafstanden. De hoofdgrachten op deze plattegrond zijn, als je ze zou georefereren, ca 10 m. breed. De afstanden tussen de bomen zijn, gegeorefereerd, telkens 6 m. breed en de hoofdlanen ca. 10 m. breed. Let wel, waarschijnlijk mogen we deze plattegrond niet letterlijk nemen en zijn genoemde afstanden slechts gekozen om in het getekende beeld te overtuigen van een zeker systeem.



Figuur 2.3 Plattegrond Oude Hof, ca 1700, B. Scheltema, Provinciale Atlas

De lanen bestaan uit verschillende boomsoorten. In onderstaand kaartje van Copijn uit 2006 (fig. 2.4) is te zien welke boomsoorten op welke plek voorkomen. Met name in de dwarslanen zijn de lanen onvolledig. Plantafstanden in de lanen variëren.



Figuur 2.4. Kaart met boomsoorten in de lanen van Het Oude Hof, Copijn 2006: de kaart geeft echter ten onrechte een doorgetrokken Han Burgerpad aan

In de negentiende eeuw wordt het regelmatig padenpatroon uit de zeventiende eeuw doorkruist door twee diagonale assen, waarvan de Roodeweg nu als oprijlaan fungeert. Ten oosten van deze laan vinden we de restanten van een ijskelder die herkenbaar zijn aan een aarden ophoging. Op de kruising van de kijklaan met de Eeuwigelaan bevindt zich het Rondeel, een rozetvormige ruimte gevormd uit aarden wallen. Deze aarden wallen vinden we ook langs de Eeuwigelaan, de Kerkelaan en de Sparrenlaan (aan twee kanten).

Het rechthoekige deel bestaat uit vier rechthoekige vakken, die later werden beplant als bosgebied. In de negentiende eeuw zijn door het hakhout enige slingerpaden aangelegd. Hoewel de rechte lanen aan de westzijde van de Sparrenlaan nog herkenbaar zijn als structuur, is de laanbeplanting verdwenen. In een deel van de rechthoek ligt de zgn. “muziektuin”. Tot in de jaren 60 van de twintigste eeuw stond hier een muziektent (alleen de funderingsblokken resteren nog). In 1975 is in

dit gedeelte van het bos een heemtuin aangelegd. Sinds halverwege de jaren tachtig werd de tuin verwaarloosd en wordt beheer sporadisch uitgevoerd door vrijwilligers.

De Eeuwigelaan en de Komlaan vormen tegenwoordig een drukke verkeersroute. Ten noorden van de Eeuwigelaan en min of meer parallel daaraan ligt een oud tramtracé van de stoomtram die in de periode 1909 en 1955 tussen Bergen en Bergen aan Zee liep.

Maesdammerhof

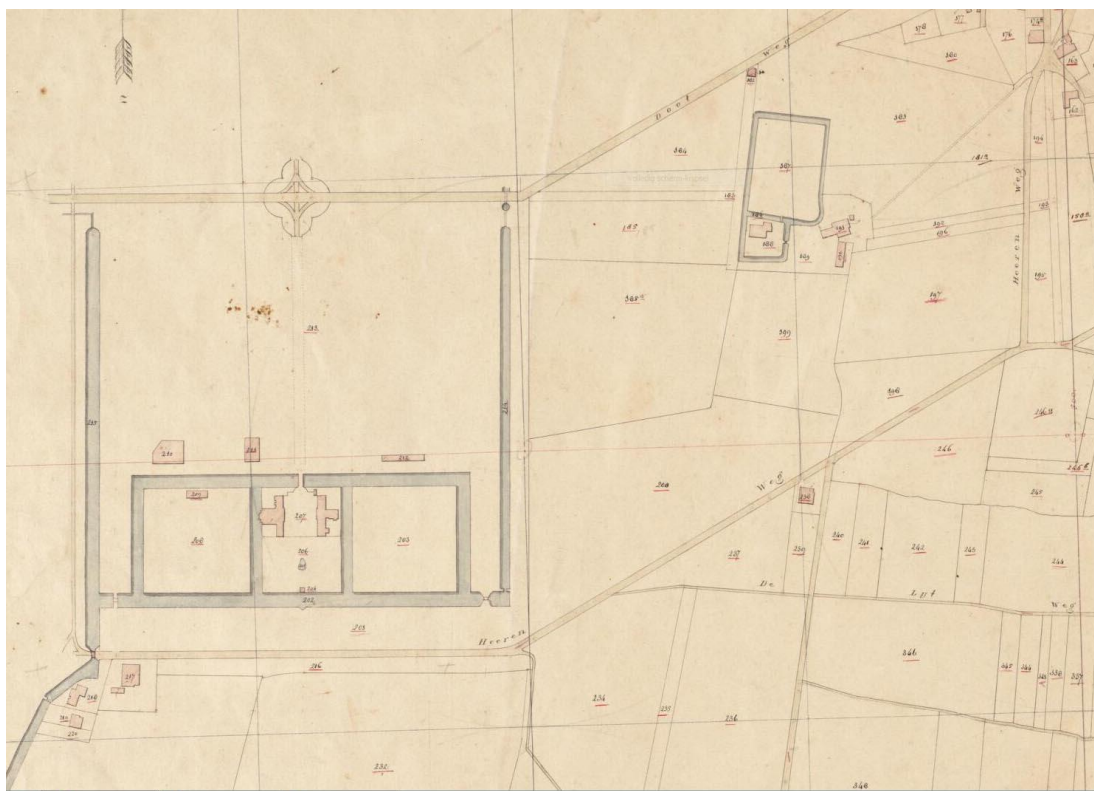
Het Maesdammerhof is genoemd naar de bewoners van het tweede huis Kranenburg (fig 2.5) dat waarschijnlijk in de zeventiende eeuw is gebouwd en omstreeks 1825 is afgebroken.

Het eerste huis Kranenburg werd gebouwd omstreeks 1560 door Sebastiaen Craenhals, baljuw van Bergen (Zeiler, 2005)



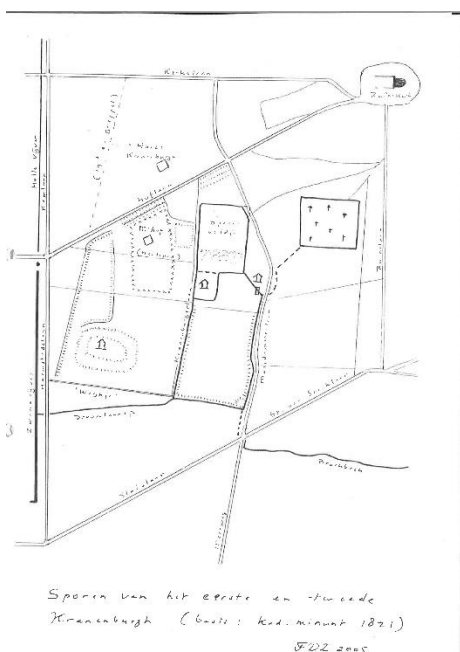
Figuur 2.5. Detail Kaart 1568 A. Anthonisz, Regionaal Archief Alkmaar

Dit werd begin 17^e eeuw afgebroken of verwoest. Restanten van de cirkelvormige omwalling zijn in het terrein nauwelijks herkenbaar. Een tweede Kranenburg werd gebouwd ten zuidoosten van het huidige huis "Maesdammerhof". Op de minuutplankaart uit 1821 (fig. 2.6) is dit huis nog aanwezig.



Figuur 2.6. Minuutplan kaart Oude met Maesdammerhof, Rijksdienst Cultureel Erfgoed

Op een reconstructie kaart van Frits David Zeiler (fig. 2.7) zijn de plekken van het eerste en tweede huis terug te vinden.



Figuur 2.7 Reconstructie plek eerste en tweede huis Kranenburg, Frits David Zeiler, 2005

Een deel van de vijvers en de omwalling van dit Maesdammerhof is nog aanwezig. Op de kaart van Dou van 1660 was al bos aanwezig in het gebied tussen de Dootweg (nu Hoflaan) en het Wegje. Op de aanwijzingstabel die bij de minuutplan hoort wordt het bos binnen de grenzen van Het Oude Hof omschreven als “bos tot vermaak”. De percelen behorende bij de Maesdammerhof worden alleen omschreven als bos.

Meerwegbos

Het Meerwegbos verschijnt vanaf de tweede helft 19e eeuw op de topografische kaarten. Op de minuutplankaart uit 1821 worden de percelen die nu het Meerwegbos vormen al omschreven als bos. Op de kaart van Dou is hier nog geen bos te zien. Wanneer er precies bos op de percelen is aangelegd is niet bekend.

2.2 Waterhuishouding

2.2.1 Waterstromen

Ooit was het gebied onder invloed van kwel. De aanpassingen in de waterhuishouding maakte echter dat tegenwoordig het gebied juist een inzijgingsgebied is. De waterstand daalde sinds 1900 met een meter. Dit leidde onder meer tot een sterke afname van vuilboom (*Rhamnus sp.*) (Roos, 2009).

2.2.2 Waterkwaliteit

Het gebied kent tegenwoordig verschillende peilvakken. De waterkwaliteit wordt bepaald door regenwater, maar ook door voedselrijk boezemwater, dat bij het Sluisje wordt overgepompt vanuit de Westdorper Veersloot die in verbinding staat met de Ringvaart. Veel watergangen zijn beschaduwd en worden ook verrijkt door invallend blad.

2.3 Natuurwetgeving

2.3.1 Natura 2000

Het oude hof maakt onderdeel uit van het Natura 2000 gebied “Het Noordhollands Duinreservaat” (fig. 2.8). Dit gebied is een karakteristiek voorbeeld van een Nederlands duinlandschap, zoals dat in de loop der eeuwen ontstaan is als gevolg van een samenloop van geologische, geomorfologische en klimatologische omstandigheden en menselijk handelen. Het reservaat behoort in zijn algemeenheid tot de kalkrijke duinen; er is echter een verloop in kalkrijkdom te zien. Het meest noordelijke stuk, ten noorden van Bergen aan Zee, is, evenals het aangrenzende gebied Schoorlse duinen, kalkarm. Ten zuiden van Bergen aan Zee overgaand in kalkrijke duingraslanden met duinsterretje en zeedorpenvegetaties, zoals bij Wijk aan Zee en Egmond aan Zee. Een aanzienlijk deel van het gebied is bebost met naaldbos en loofbos, die voor een deel zeer oud zijn.

Voor elk Natura 2000 gebied zijn habitattypen en habitatsoorten aangewezen.



Figuur 2.8. Begrenzing van het Natura 2000 gebied.

Op het Landgoed komt het habitattype H2180 voor. Zowel type H2180A (droog duinbos, als type H2180C Duinbossen van de binnenduinrand komen voor. Dit zijn Europees beschermde vegetatietypen waar het Natura 2000 gebied Noordduinen voor is aangewezen.

In Het Oude Hof is een groot deel van het bos aangewezen als droog duinbos; H2180A en kleine delen als Duinbos van de binnenduinrand (H2180C). figuur 2.9 geeft de verspreiding van de habitattypen weer.



Figuur 2.9. Habitattypen in Het Oude Hof. Paars = H2180A en groen= H2180C

2.3.2 Natuurnetwerk Nederland

Het landgoed is geen onderdeel van het Natuurnetwerk Nederland (NNN). Het NNN is de nieuwe naam voor de Ecologische hoofdstructuur.

2.3.3 Flora en faunawet

Ook in Het Oude Hof is de flora en faunawet van toepassing. De doelstelling van de wet is de bescherming en het behoud van de gunstige staat van instandhouding van in het wild levende planten- en diersoorten. Het uitgangspunt van de wet is 'nee, tenzij'. Dit betekent dat activiteiten met een schadelijk effect op beschermde soorten in principe verboden zijn. Van het verbod op schadelijke handelingen ('nee') kan onder voorwaarden ('tenzij') worden afgeweken, met een ontheffing of vrijstelling. Het verlenen hiervan is de bevoegdheid van het ministerie van Landbouw, Natuur en Voedselkwaliteit of, in geval van beheer en schadebestrijding, van Gedeputeerde Staten. Bij beheer van en ontwikkelingen in Het Oude Hof moet rekening gehouden worden met beschermde soorten. Dit geldt voor zowel bestendig beheer als bij ruimtelijke ontwikkelingen. Als wordt gewerkt met een erkende gedragscode, bijvoorbeeld bosbeheer of stadswerk, is het uitvoeren van beheermaatregelen terwijl er beschermde soorten voorkomen niet vergunningsplichtig.

2.4 Natuurwaarden

In Het Oude Hof komen, net als op vele andere landgoederen, vele natuurwaarden voor. Damm, (2015) heeft een overzicht gemaakt van alle beschermde en bedreigde soorten die op de buitenplaats voorkomen die uit de verschillende bronnen (vanaf 2005) bekend waren. Wij geven in dit hoofdstuk een korte samenvatting van deze gegevens. De gegevens zijn waar mogelijk, aangevuld met waarnemingen uit overige bronnen.

2.4.1 Vaatplanten

Er zijn in 2015 op het landgoed 77 soorten vaatplanten gekarteerd (Damm en van Groen, 2015). Er zijn 9 Rode Lijst waargenomen. De meeste hiervan zijn aangeplant, verwilderd of op een andere manier ingebracht. In tabel 2.1 staan de Rode Lijstsoorten weergegeven.

Tabel 2.1. Beschermden en Rode Lijstsoorten flora in het oude Hof.

Soort	Bescherming	Rode Lijst	biotoop¹
Knolsteenbreek		Bedreigd	Matig voedselrijke graslanden en bospaden.
Stofzaad		Bedreigd	(Oude) bossen
Stengelloze sleutelbloem		Kwetsbaar	Matig voedselrijke grond in loofbossen
Dubbelloof		Gevoelig	Vochtige zure grond in bossen
Herfsttijlloos (aangeplant)		Kwetsbaar	Vochtige, voedselrijke grond in loofbossen en graslanden
Vierrijige ogenstroost		Gevoelig	Open, kalkrijke graslanden nabij de kust
Parnassia		Kwetsbaar	Vochtige, schrale graslanden
Moeraskartelblad		Kwetsbaar	Vochtige, schrale graslanden
Blauwe knoop		Gevoelig	Vochtige, schrale graslanden
Daslook	FFW tabel 2		Vochtige, voedselrijke grond in loofbossen en graslanden
Rietorchis	FFW tabel 2		Vochtige, schrale gras- en rietlanden

Daarnaast is het gebied interessant vanwege zijn stinzenflora, waaronder soorten als stengelloze sleutelbloem, knolsteenbreek, armbloemige look en Haarlems klokkenspel. Opvallend is dat veel kenmerkende soorten voornamelijk langs de wat voedselrijkere bosranden en paden. De muziektuin is relatief soortenrijk; hier zijn in het verleden nogal wat soorten aangeplant (heemtuin). Op de locatie paddenpad zijn bijzondere soorten te vinden als parnassia, rietorchis en blauwe knoop. Deze soorten zijn meegekomen met hooi uit het zwanenwater dat na de ontwikkeling van het paddenpad is opgebracht.

Hulst

Vanuit de klankbordgroep werd gemeld dat het aandeel hulst is toegenomen. Van eiken-beukenbossen melden Stortelder et al. (1999) en Weeda et al. (2005) dat beuk en hulst door een vrij intensief beheer (hakhout, houtoogst etc) sterk waren afgenomen in eiken-beukenbos. Door het staken van een dergelijk beheer kunnen hulst (en beuk) weer toenemen. Hoewel een natuurlijke ontwikkeling, kan toename van hulst betekenen dat er minder licht op de bodem komt waardoor verschillende andere soorten (stinzen) minder geschikt biotoop hebben.

Exoten

Naaldbomen

Verspreid staan door het terrein boomsoorten die van nature niet thuishoren in deze omgeving. Deze bomen zijn aangeplant vanwege ornamentale- of gebruiksdoeleinden. Het gaat dan voornamelijk om verschillende naaldboomsoorten. Het omvormen van naaldbos naar loofbos is vanuit natuuroogpunt een veel gebruikte maatregel. de vraag is of dat in het plangebied ook van toepassing is. Naast ornamentale waarde kunnen de naalddhoutaanplanten ook bijzondere

¹ Naar Van der Meijden, 2005.

natuurwaarden herbergen. Zo zijn bij de sitkasparren-aanplant bijzondere paddestoelen aangetroffen.

Japanse duizendknoop

Plaatselijk komt Japanse duizendknoop voor. Deze soort kan in bossen zoals die van de Oude Hof gaan domineren en inheemse planten wegconcurreren.

2.4.2 Vogels

Gegevens 2015

In 2015 hebben Damm en van Groen (2015) een broedvogelinventarisatie op het Landgoed uitgevoerd. Hier uit is naar voren gekomen dat er 30 soorten vogels in Het Oude Hof broeden. Hiervan staan er twee op de Rode Lijst. Positief zijn de hoge aantallen hollenbroeders door de grote hoeveelheid oud bos met meer stervend en dood hout. Het Oude Hof een belangrijk stukje natuur voor vogels van oudere bossen. Verder broeden de jaarrond beschermde soorten als buizerd en ransuil soms in het gebied. Bosuilen broedden in de kasten net buiten het plangebied.

Ontwikkelingen vogels

Naar broedvogels wordt al een lange tijd systematisch gekeken door de vogelwerkgroep Alkmaar. Roobeek (2016)

Uit het artikel kunnen de volgende ontwikkelingen worden opgemaakt:

- Het aantal broedvogelsoorten is afgenomen van 42 soorten in 1968 tot 30 soorten in 2015;
- In 1968 werden nog 7 rode lijstsoorten vastgesteld en in 2015 nog twee;
- Er is een verschuiving naar algemene soorten en hogere dichtheden hiervan;
- Het totaal aantal territoria van broedvogels is door de jaren heen stabiel gebleven;
- De achteruitgang of het verdwijnen van soorten is deels overeenkomstig het landelijke en regionale beeld voor deze vogels;
- Het bos is ouder geworden met meer stervend en dood hout, met gunstig gevolg voor spechten en andere hollenbroeders;
- Het aandeel struweel nam af met negatief gevolg voor de soortengroep van dit biotoop;
- Bodembroeders als fitis, nachtegaal en fluiter ondervinden te veel hinder van de hoge recreatiedruk en verdwijnen uit dit gebied.

Er wordt geconcludeerd dat Het Oude Hof nog steeds een belangrijk stuk natuur voor vogels van oudere bossen is. Het beheer moet er dan ook op gericht moeten zijn om dit biotoop in stand te houden.

2.4.3 Zoogdieren

Vleermuizen

Het landgoed staat al lang bekend als waardevol landgoed voor vleermuizen. Kapteyn (1995) en Els en Linde (2005) beschrijven het landgoed als zeer soortenrijk. Tijdens onderzoeken van Landschap Noord Holland (van den Tempel et. al. (2012 en 2015)) zijn zes soorten vleermuizen vastgesteld. Het gaat dan om watervleermuis, gewone grootvleermuis en gewone en ruige dwergvleermuis. Hiervan zijn verblijfplaatsen in Het Oude Hof vastgesteld. Tot slot worden ook laatvlieger en rosse vleermuis waargenomen deze gebruiken het gebied om te foerageren. Baardvleermuis en franjestaart zijn gemeld in 2005 (Els en Linde (2005)), maar niet meer in 2015. Beide soorten zijn niet geheel uit te sluiten op basis van detectorwaarnemingen, maar van beide soorten worden geen verblijfplaatsen verwacht in Het Oude Hof. Beide soorten zijn Myotis soorten en die hebben we alleen zwermend in bomen aangetroffen. Baardvleermuizen verblijven voornamelijk in huizen. In

Nederland zijn geen waarnemingen bekend van verblijfplaatsen van baardvleermuizen in boomholtes (mond. med. R. Janssen). Franjestaarten verblijven in de zomer wel in bomen maar komen in de zomer niet voor boven het Noordzee kanaal

Overige zoogdieren

Naast vleermuizen komen er meer beschermde soorten zoogdieren voor. De eekhoorn wordt af en toe waargenomen. In 2012 is aan de westkant van Het Oude Hof, nabij de N511 een nestboom van de boommarter vastgesteld. Ook wordt de boommarter af en toe gezien, in 2010 was de laatste waarneming.

2.4.4 Amfibieën en reptielen

Vijf soorten amfibieën komen op het landgoed voor. De rugstreeppad is een strikt beschermde soort die er voorkomt. De soort staat tevens op de Rode Lijst als gevoelig. Er komen geen reptielen voor in Het Oude Hof.

2.4.5 Vissen

Er zijn waarnemingen van drie soorten vissen op het landgoed. Beschermde soorten zitten hier niet bij. Deze worden door de slechte waterkwaliteit ook niet verwacht.

2.4.6 Insecten

Er zijn geen waarnemingen van beschermde insecten bekend in Het Oude Hof of de directe omgeving.. Voor wat betreft zeldzame soorten (Rode Lijst) zijn er waarnemingen gedaan van bruine winterjuffer, groot dikkopje en vroege glazenmaker.

2.4.7 Paddenstoelen

Het Oude Hof is door het vele dode (loof)hout een unieke plek voor veel soorten paddenstoelen. Er zijn ook vele soorten paddenstoelen vastgesteld. Vierentwintig hiervan staan op de rode Lijst. Een aantal biotopen springen er uit: Bij de oude lindes in de onmiddellijke omgeving van de Zwarte schuur mycorrhizeert een zeldzame paarsrandgordijnzwam en hier tegenover tegen de bebouwing is jaarlijks de violetbruine gordijnzwam te zien. Aan de voet van de oude zieke Paardenkastanje in deze hoek zit de zeer zeldzame zijige inktzwam (*Coprinopsis insignis*), die hier al sinds jaar en dag circa 4 keer per jaar tevoorschijn komt. Tevens zijn de houtboleten op de oude sitkasparren in de oostkant nabij de Maesdammerlaan bijzonder. Tot slot zijn er ook de waardevolle laanbermen. Kenmerkende groepen voor waardevolle lanen zijn o.a. boleten en russula's (Keijzer, 2014). Zo bevindt zich in de zuidwesthoek van Het Oude Hof (Sluislaan/de Voert), de enige groeiplaats van de gladstelige heksenboleet (*Boletus quiletii*) en een groeiplaats van de zeer zeldzame roodnetboleet (*Boletus rhodoxanthus*). Aan de oostkant van het Blooming terrein staan antracietrussula en tweekleurige russula.

2.4.8 Korst- blad- en levermossen

De meest recente gegevens dateren van 2015. Korstanje (2015) beschrijft de mossen uit 2015 en maakt een vergelijking met gegevens uit 1984. Geconcludeerd wordt dat de combinatie van een luwe, relatief vochtige locatie in de binnenduinrand, met een oud bos met veel dikke bomen, zorgt voor een uitstekend (lever)mossenklimaat. Het feit dat het aantal soorten zich heeft uitgebreid en dat enkele bijzondere soorten breed zijn verspreid, maken het Bergerbos en Het Oude Hof tot een bijzonder (lever)mossengebied.

Korstmossen zijn niet onderzocht in het gebied.

2.4.9 Ontwikkeling natuurwaarden

Behalve naar vogels en (lever)mossen is er geen systematisch onderzoek gedaan naar de ontwikkeling van de natuurwaarden in een tijdreeks.

Een aantal andere bronnen geeft wel enige informatie over de ontwikkelingen van de natuurwaarden. Roos (2009) geeft aan dat Het Oude Hof t.o.v. het Bergerbos, meer beuk heeft en donkerder is. Het gebied is al lang bekend als bolwerk van soorten uit oud bos. Hij constateert verder verrijking van de vegetatie door storten tuinafval en honden.

Ook Groenendijk en de Rooy (2015) geven aan dat In het Bergerbos (inclusief Het Oude Hof) sprake is van vermesting door honden. In onbegaasde delen verruigen zomen en groeien open plekken sneller dicht. Daarnaast vormt stikstofdepositie, onder andere leidend tot verzuring en verbraming en dominantie van haakmos in bosranden, een belangrijk knelpunt.

Roobeek (2016) geeft aan dat “De hoge recreatiedruk weliswaar de nodige maatregelen tegen vallende takken eist, maar door tijdige inspectie kan erger worden voorkomen. Het belang van dood hout moet in een beheerplan doorklinken en verwijdering hiervan dient tot het uiterste te worden beperkt. Verder zullen er zeker nog bomen moeten worden aangeplant. Dit om laanstructuur, bosbiotoop en recreatiegebied voor de toekomst te behouden.”

Het belang van de aanwezigheid van dood hout wordt ook bepleit door Jagers op Akkerhuis, et. al. (2007). Hun onderzoek geeft aan dat vooral dik, dood hout en doodhoutspots (lokale concentraties dood hout) belangrijk zijn voor zeldzame organismen in het bos. Een laatste opvallend aspect is dat de hoeveelheid mantel en zoomvegetatie er beperkt is in het gebied.

2.5 Recreatie

2.5.1 Blooming

Het Hof maakt onderdeel uit van de Blooming groep. De Blooming groep bestaat naast Het Hof uit het Blooming hotel. Het Hof is vooral een plek om samen te komen. Sinds augustus 2014 is Het Hof open voor zakelijke ontmoetingen, workshops, vergaderingen, conferenties en privébijeenkomsten. Naast deze mogelijkheden biedt Het Hof een bijzondere agenda met activiteiten met de thema's kunst, cultuur, natuur en alles wat past binnen een sociaal maatschappelijk kader. Er bestaan plannen om in het Hof een restaurant en hotel te vestigen. De Boerderij heeft op het moment een kantoorfunctie.

2.5.2 Zwarte schuur Cinebergen

Op 21 november 1996 opende Filmtheater Cinebergen haar deuren in het historische monument - voormalige houtzagerij in de vorige eeuw - ‘De Zwarte Schuur’, gelegen op het bosrijke landgoed van Het Oude Hof aan de Eeuwigelaan 7 in Bergen (NH). Momenteel beschikt Cinebergen over een filmzaal die ruimte biedt aan 100 zitplaatsen. Tegelijkertijd werd het aantal voorstellingen van 3 naar 6 per week uitgebreid. Bijna 90 vrijwilligers vertonen wekelijks films voor een zo breed en divers mogelijk publiek. Vóór tijdens en na de film is er gelegenheid voor een drankje in het theatercafé. Er bestaan wensen voor een tweede zaal.

2.5.3 Parkeren

Er is in het gebied een aantal parkeermogelijkheden. Het kan vrij vol zijn met auto's. Dit heeft op een aantal plaatsen een sterk negatief effect op de beleving van het gebied, zowel overdag als 's nachts.

Bij filmvoorstellingen of evenementen wordt zelfs in de bermen geparkeerd. Het parkeerbeleid is een apart traject en vormt geen onderdeel van dit beheerplan.

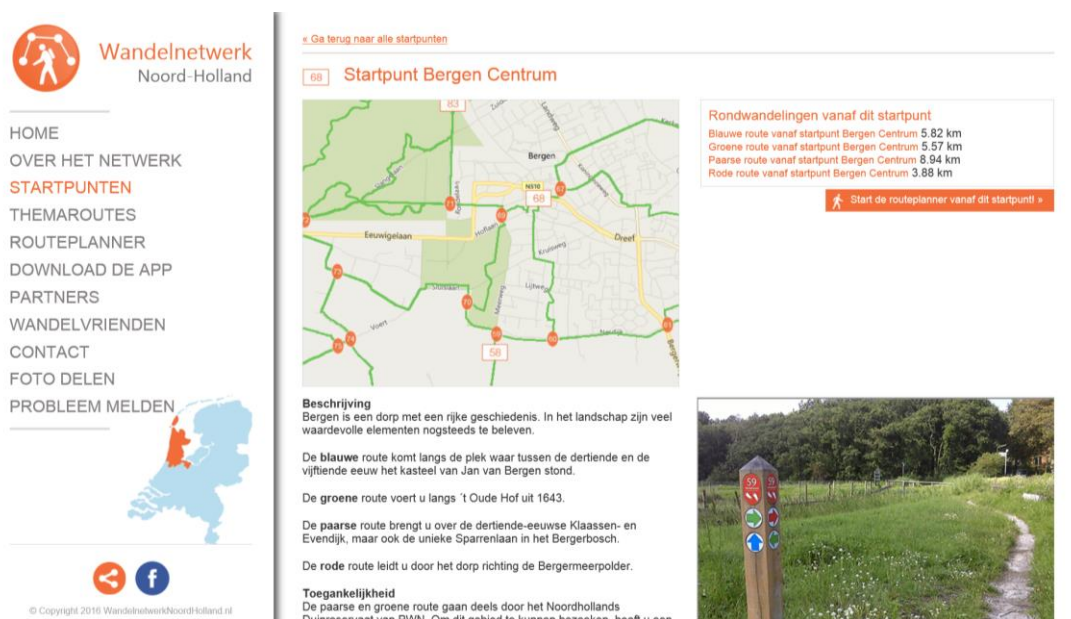
2.5.4 Scouting

De Burcht is het clubhuis van scouting Bergen (7/8 deel) en Kennemer Ruiters (1/8 deel) op de Ezelenkrocht van het landgoed Het Oude Hof aan de Eeuwigelaan.

Het gebouw wordt ook voor exposities gebruikt (*bv bij gelegenheid van de Kunst10daagse*)

2.5.5 Wandelen

Het landgoed is vrij toegankelijk om te wandelen op wegen en paden. Er loopt een groot padennetwerk door het landgoed. Ook loopt er een gemarkeerde wandelroute van het Wandelnetwerk Noord Holland (fig. 2.10). Honden moeten volgens de gemeentelijke APV, aan de lijn, het loslopen met honden wordt echter al jaren gedoogd. De indruk is dat er ook regelmatig buiten de paden wordt gelopen. De honden lopen in ieder geval vaak buiten de paden. Het gebied wordt ook bezocht door hondenuitlatdiensten. De indruk bestaat dat Het Oude Hof meer bezoek van hondenuitlaters krijgt als in het naastgelegen Bergerbos de aanlijnplicht weer begint.



Figuur 2.20 Wandelknooppunten rond Het Oude Hof.

Tevens wordt Het Oude Hof gebruikt om excursies te geven. Zo geeft PWN er jaarlijks rondwandelingen. Ook de natuurwerkgroepen IVN Kennemerland Noord, Vleermuiswerkgroep Noord Holland en KNNV Alkmaar geven excursies in het gebied. Vaak zijn deze gericht op vleermuizen of paddenstoelen.

2.5.6 Paardrijden

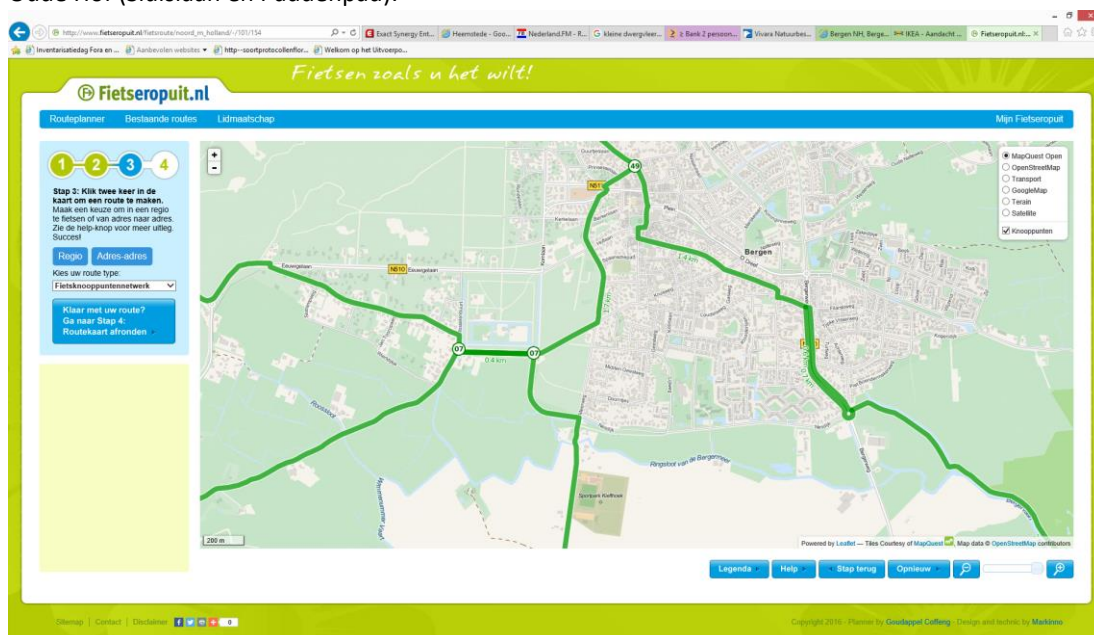
Er lopen twee ruiterroutes door Het Oude Hof. Zowel aan de oost als aan de westkant in het zuiden lopen de routes. Beide routes komen samen in het midden van het landgoed waarna een route richting het noorden loopt. De ruitersporen zijn in Het Oude Hof vaak breed (2.11). In het plan van Copijn was slechts één ruiterroute voorzien.



Figuur 2.31. Voorbeeld van een breed ruiterspad.

2.5.7 Fietsen

Het is mogelijk om via de Sluislaan door Het Oude Hof te fietsen. Verder is het mogelijk om aan de randen van het landgoed te fietsen. Ook het fietsknooppuntennetwerk (fig. 2.12) loopt langs Het Oude Hof (Sluislaan en Paddenpad).



Figuur 2.42. Fietsknooppunten rond Het Oude Hof.

2.5.8 Ontwikkelingen recreatie

Hoewel er geen cijfers zijn van het gebruik van Het Oude Hof, is het duidelijk dat de afgelopen decennia de hoeveelheid gebruikers is toegenomen. Ook de mogelijkheden tot gebruik zijn toegenomen. Het aantal filmvoorstellingen is uitgebreid, er zijn verschillende bedrijfjes gevestigd in de verschillende gebouwen en het aantal evenementen is toegenomen. Op een aantal plekken zijn sluippaadjes ontstaan. Doordat de paden op een aantal plekken soms nat zijn waaieren mensen uit,

waardoor de paden erg breed worden en de bermen belopen. Ook ontstaan er plaatselijk “olifantenpaden” waar mensen paden afsnijden of er ontstaan nieuwe paden.

3 Beheervisie en doelen

3.1 Cultuurhistorie

3.1.1 kernwaarden

De historische tuin- en parkaanleg van Het Oude Hof is aangewezen als Rijksmonument. De structuur van de 17de -eeuwse aanleg met vijvers, wallen en lanen is nog goed herkenbaar en is een zeldzaam en representatief voorbeeld van de 17de -eeuwse Hollands-classicistische tuinstijl (monumentenbeschrijving Rijkdienst voor het Cultureel Erfgoed). De buitenplaats Het Oude Hof wordt gewaardeerd als zijnde van algemeen cultuur-, architectuur- en tuinhistorisch belang. Vanwege de zeldzaamheid is de cultuurhistorische waarde van deze structuren op regionaal en nationaal niveau daarom hoog.

In de loop der tijden zijn lagen aan de buitenplaats toegevoegd, zoals de diagonale assen (onder andere de oprijlaan, en de viskom achter het huis met beplanting van coniferen en rododendron.

Een aantal lanen is in de voorgaande jaren opgeknapt, oevers zijn vrijgemaakt en de kattenbergen zijn hersteld. De oevers van de vijvers zijn nog grotendeels vrij. Op enkele plekken begint weer wat opslag langs de oevers te komen. Bij de baggerwerkzaamheden in maart 2009 zijn sommige oevers plaatselijk uitgespoeld (vooral langs de Mosselenbuurt). Langs de laan aan de Mosselenbuurt en langs de Sluislaan vormen nieuw aangeplante zuilvormige beuken een inbreuk op het karakter van de laan. Straatmeubilair in de laan aan de Mosselenbuurt en dood hout onderbreken de rechte lijn van het pad in de laan. In de dwarslanen is de laanstructuur niet overal aanwezig. Aan de zuidkant van de buitenplaats, tussen Sluislaan en de hoofdeilanden is de laanstructuur onduidelijk; er is veel onderbegroeiing en dood hout aanwezig direct langs de laan. Op de wallen en deels op het Rondeel is veel beplanting aanwezig van heesters en diverse bomen. Opvallend is dat er veel meerstammige beuken op de wallen en het Rondeel voorkomen. In het Rondeel wordt de rechte laan van de kijkas doorgetrokken door stamhout aan weerszijden van het pad. De rondingen van het Rondeel vallen hierdoor minder op. Het noordwestelijke segment van het Rondeel lijkt beschadigd. In de herstelde sparrenlaan aan de noordkant van de Eeuwigelaan zijn de laanbomen doorgetrokken tot aan de weg. De laanbomen staan hier in het Rondeel. Kijkend over de kijkas vanaf de Eeuwigelaan naar het hoofdhuis valt het op dat er geparkeerde auto's in het zicht staan.



Figuur 3.1. Impressies van Het Oude Hof. Lanen, paden en vijvers.

3.1.2 Uitgangspunten voor het beheer:

Uitgangspunt voor het beheer van de buitenplaats is dat de historische gelaagdheid van de aanleg behouden blijft. De cultuurhistorische waarde van de buitenplaats wordt voor een groot deel bepaald door de aanwezige 17^e eeuwse structuren (lanen, vijvers en wallen). De aanwezige 17^e eeuwse structuren worden hersteld en waar mogelijk versterkt. 19^e eeuwse toevoegingen blijven over het algemeen zichtbaar en herkenbaar aanwezig.

Dit beheerplan gaat uit van 'behoud van patina' van Het Oude Hof. Dit wordt beschreven door De Jong (2016) (zie tekstvak). Het doel is bijvoorbeeld de lanen te behouden, ook als er een keer een boom tussenuit valt. Het plan gaat ervan uit dat op zo'n moment een nieuwe boom wordt geplant op (ongeveer) de plek waar de oude boom weg is. We kiezen dus voor inboeten in plaats van de hele laan herplanten. Gevolg van zo'n keuze voor inboeten is wel dat de laan gedurende een aantal jaren duidelijk verschil in hoogte vertoont.

Een ander voorbeeld is het doel om bij het onderhoud van de bruggetjes te proberen het metselwerk niet zomaar integraal te vernieuwen, maar waar mogelijk oud metselwerk met muurvarentjes en dergelijke te sparen.

Behoud van patina

Oude gebouwen en parken kunnen door te strakke restauraties hard en afstandelijk worden. Midas Dekkers schreef over zo'n te ver doorgevoerde restauratie: 'Er is niks ouds meer aan het pand. Juist door de restauratie is het oude eraf. Ook als de gevel expres overhangt en de kozijnen expres niet even groot zijn, zit er geen ingevreten vuil meer in het hout, zijn de oude kranten achter het behang weg, vindt geen muis meer een holletje. Kinderen hebben dat door; dit is geen leuk huis meer. Alleen de vorm is gebleven. Het huis is ontzield.' Op een vergelijkbare manier pleit Nanette de Jong (de Jong, 2016), adviseur bouwkunde bij de Rijksdienst voor het Cultureel Erfgoed, in het meest recente tijdschrift van deze Rijksdienst, voor behoud van patina en imperfectie bij restauratie en herstel van gebouwen en parken. Onderhoud is belangrijk, vindt ze, maar laten we voorkomen dat alle oneffenheden worden weggewerkt. Schoonheid gaat immers ook over ziel en karakter.

- Lanen bestaan uit één boomsoort, of hebben een bepaald ritme. De paden zijn recht. De laanbomen zijn in principe vrijgesteld en staan duidelijk los van het omringende bos. Onderbegroeiing en dood hout in de lanen wordt verwijderd. Waar bomen van verschillende soorten te dicht op elkaar staan wordt de voorkeur gegeven aan de doelsoort. Kuilen in de paden worden jaarlijks aangevuld.
- Op diverse plekken zijn zuilvormige beuken aangeplant (Mosselbuurt, Sluislaan en op de Eeuwigelaan). Deze worden vervangen door gewone beuken. In de toekomst worden geen soorten aangeplant die het aanzicht en karakter van de laan veranderen.
- Straatmeubilair staat aan de zijkant van een laan.
- Opslag en begroeiing langs de oevers van de vijvers wordt verwijderd, door deze regelmatig af te zetten. Beschadiging van de oevers door het verwijderen van de wortels moet worden tegengegaan.
- Uitgespoelde oevers worden gerepareerd, zo mogelijk voorzien van onderwaterbeschoeiing.
- Het waterpeil wordt gedurende het hele jaar op een zelfde niveau gehouden. De bomen hebben het nodig en het komt overeen met het eeuwenoude beeld op de buitenplaats.
- Kijklaan: parkeren middenin de kijklaan wordt tegengegaan. In de huidige situatie staan er nog altijd dwars geparkeerd auto's midden in de laan, kijkende vanaf de Eeuwige laan.

Auto's langs de zijkanen van de kijklaan vormen een minder groot probleem voor de zichttas.

- De vorm van het rondeel wordt beter herkenbaar gemaakt. De vorm van het rondeel (zoals op de plattegrond uit 1700 is aangegeven) kan nog worden versterkt door de wallen deels te herstellen, en de ruimte binnen het rozet geheel vrij te maken. Onderbegroeiing op de wallen van het rondeel kan worden verwijderd.
- De wallen beter herkenbaar maken. Opvallend is dat zowel op het rondeel als op de wallen veel meerstammige beuken (opslag of ooit afgezette beuken) voorkomen. In de toekomst kunnen de wallen beter herkenbaar worden gemaakt door onderbegroeiing deels te verwijderen, en alleen de meerstammige beuken te bewaren.
- 19^e eeuwse structuren zichtbaar maken. Waar de structuren uit de 17^e eeuw gekenmerkt worden door rechte lanen zonder onderbegroeiing, worden de 19^e eeuwse lanen gekenmerkt door een kronkelend verloop en heestergroepen direct langs de paden. Er is hier geen sprake van laanstructuren.

Maesdammerhof

De wallen van het eerste Kranenburg zijn nauwelijks nog herkenbaar.

De vijvers en wallen van het tweede Kranenburg zijn deels nog duidelijk herkenbaar. Deze structuur is niet beschermd als monument. Er is geen specifiek ontwerp van de aanleg bekend. De structuur is een voorbeeld van de aanleg van een huisplaats in de kustzone. Volgens een inventarisatie van Frits David Zeiler uit 2005 is nog een V-1 lanceerplaats aanwezig in het Maesdammerhof, betonnen fundamenteën en in ieder geval één geschutspuut. Deze elementen komen relatief veel voor in de kustzone.

Uitgangspunten voor het beheer:

- De nog zichtbare structuren van wallen en vijvers blijven behouden.

Meerwegbos

Van het Meerwegbos is geen specifieke aanleg bekend. De cultuurhistorische waarde van het bos is laag.

Uitgangspunten voor het beheer:

- Omdat de cultuurhistorische waarde van het Meerwegbos laag is, kan hier voorrang worden gegeven aan ecologisch beheer van het bos.

3.2 Natuurwaarden

Daarnaast is ook het grasland bij het Paddenpad van belang voor natuurwaarden. Het gaat hier bloemrijke graslanden.

Uitgangspunt voor het beheer is dat de huidige hoge natuurwaarden behouden blijven in Het Oude Hof. Het gaat dan vooral om de aanwezige paddestoelen, vleermuizen en habitattypen. Waar mogelijk worden deze waarden versterkt.

Uitgangspunten habitattypen

Voor beide habitattypen (2180A en C) geldt een instandhoudingsdoel voor wat betreft kwaliteit en oppervlakte.

Het gaat dan om de volgende kenmerkende structuur en typische soorten:

- Behoud grote bonte specht als broedvogel;
- Loofhoutsoorten overheersen over (eventueel aanwezige) naaldhoutsoorten in de boomlaag;
- Aandeel exoten in de boomlaag is beperkt tot < 25%;
- Bedekking van voorjaars (stinzen) flora > 25% in subtype C;
- Op landschapsschaal: aanwezigheid van soortenrijke open plekken en bosranden;
- Aanwezigheid van oude levende of dode dikke bomen;
- Peilbeheer, handhaven gelijk peil. De nu aanwezige bomen zijn aangepast aan een bepaald peil. Het opzetten of sterk in laten drogen is ongunstig.
- Onderhoud kunstwerken en bruggetjes (de bruggetjes zijn onlangs met de hogedrukspuit 'gereinigd'. Bij metselwerk is dat niet de beste manier, want het voegwerk raakt dan zijn beschermende laagje kwijt. In elk geval zou daarna opnieuw gevoegd moeten worden);

Vooraf voor het type 2180C is het van belang om open plekken te hebben en de beschaduwing van de stinzenflora te beperken.

Uitgangspunten overige natuurwaarden

bos

- Het beheer van het bos is gericht op de aanwezigheid van dood hout (staand en liggend) en dikke bomen met holtes. Natuurlijke processen krijgen de ruimte.
- De bermen van de paden worden (deels) ontdaan van takken en bladafval. Hierdoor blijven de paden schraal en wordt het habitat voor de (in vele gevallen bijzondere) paddenstoelen behouden.
- Plaatselijk is aandacht voor lokaal bedreigde (stinzen)flora zoals adelaarsvaren, blauwe bosbes, bosgeelster, groot glaskruid en wilde narcissen. Deze kunnen actief worden uitgeplant.
- Verbeteren waterkwaliteit van de watergangen. De inlaat van boezemwater wordt zo veel mogelijk beperkt.
- Waar mogelijk kroosvrij houden watergangen vanwege watervleermuis

Graslanden paddenpad

Uitgangspunt is het behoud van schrale soortenrijke graslanden met soorten als parnassia, moeraskartelblad, blauwe knoop en rietorchis.

3.3 Recreatie

3.3.1 Kernwaarden

Het Oude Hof biedt een breed publiek recreatieve mogelijkheden. Deze variëren van wandelen en fietsen tot het bezoek aan een filmhuis en het meedoen aan een excursie.

3.3.2 Uitgangspunten voor het beheer

Uitgangspunt is dat Het Oude Hof een aantrekkelijk wandelaanbod houdt. De natuurgerichte reactie respecteert de aanwezige natuur- en cultuurhistorische waarden.

De aanlijnregels worden afgestemd om die van het Bergerbos. Dat betekent een aanlijngebod in het broedseizoen. Fietsen wordt duidelijk gescheiden van wandelen. De ruitersporen worden smaller.

Er komt speciale aandacht voor het handhaven van de regels.

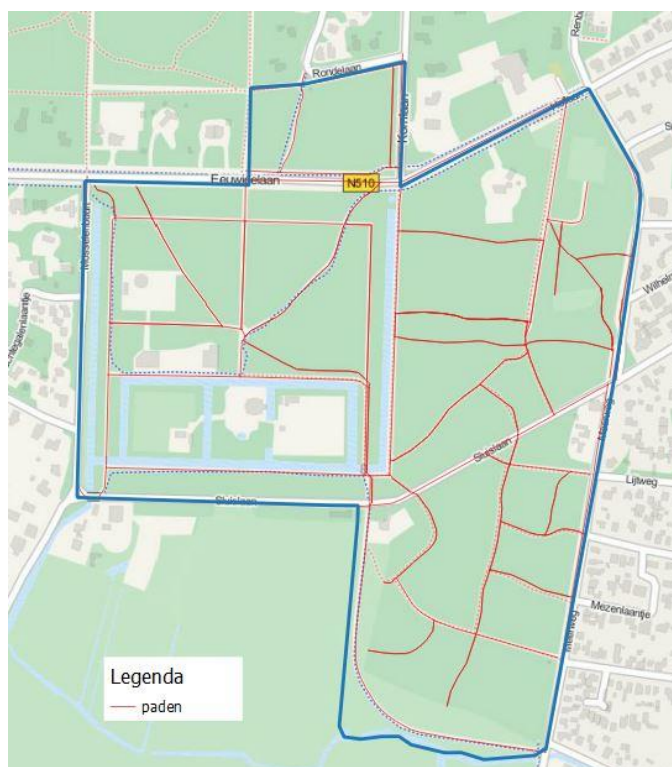
4 Beheermaatregelen

4.1 Regulier beheer

Hieronder wordt verstaan handelingen die periodiek worden uitgevoerd om de doelen te behalen. Denk hierbij aan bijvoorbeeld maaien en snoeien. In tabel 4.1, staan deze maatregelen genoemd.

Tabel 4.1. reguliere beheermaatregelen in Het Oude Hof.

<i>deelgebied</i>	<i>beheer</i>	<i>frequentie</i>	<i>opmerking</i>
paddenpad	maaien en afvoeren gewas in het najaar	jaarlijks	
	onderhoud raster	periodiek	
	schapenbegrazing buiten raster	jaarlijks	
	onderhoud water/bosrand	jaarlijks	
	verbinding water in stand houden	jaarlijks	
	struweel rond Nutskast snoeien (toegankelijkheid Nutskast)	periodiek	
	Hondenwasplaats, bankjes en picknickset inspecteren op graverij en zo nodig onderhouden	jaarlijks	
gehele gebied	afvalbakken legen	wekelijks	
hoofdlanen	inspectie en eventueel dichtzetten sluippaden	eens per kwartaal	
Paden (figuur 4.1)	inspectie en eventueel vullen gaten, VTA en gevaar wegnemen	jaarlijks	
Watergangen (Vijvers)	bladvrij houden (maaiboot of Giek, afhankelijk van breedte watergang)	jaarlijks	
picknicksets, bankjes, bruggen, dammen en trappen	inspectie en onderhoud	jaarlijks	uitbesteed aan Roggeveen
voetbalveld	vlakken	jaarlijks	
	verwijderen opslag bramen en esdoorn	jaarlijks	
rondeel	onderhoud (vegetatievrij houden)	jaarlijks	
ruiterpaden	inspectie en vlakken	voorjaar en na de zomer	
vleermuiskasten	inspectie	jaarlijks	
paddenscherp	onderhoud	jaarlijks	



Figuur 4.1. Overzicht van de paden in Het Oude Hof.

4.1.1 Lanenbeheer

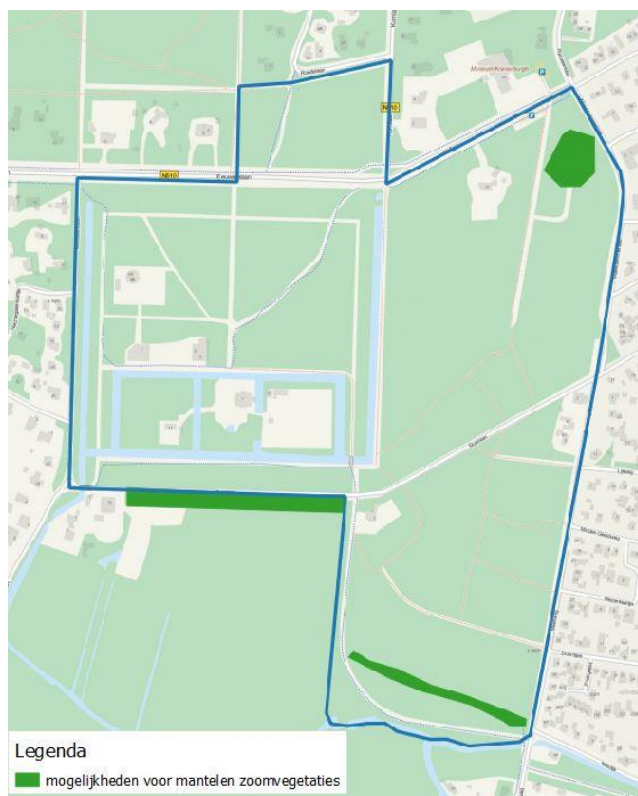
- De kijklaan (fig 3.2) wordt met extra aandacht vrijgehouden van onderbegroeiing: duidelijk los van het omringende bos.
- Onderbegroeiing naast het Lauwe of Luwe Laantje (fig 3.2) blijft (bij uitzondering) gehandhaafd.
- Onderbegroeiing aan de Westzijde van de Nassaulaan (fig 3.2) blijft (ook bij uitzondering) gehandhaafd.
- In principe wordt de breedte van de ruiterpaden teruggebracht tot één enkele pad, bijvoorbeeld bij de dwarslaan tussen de Nassaulaan en de Kijklaan, die loopt ten Noorden van de Zwarte Schuur; en bij de Vijverlaan.
- Langs paden zonder laanbeplanting blijft onderbegroeiing gehandhaafd.

4.2 Aanvullend beheer (inrichting en herstel)

4.2.1 Natuurwaarden

Bosranden

Op een aantal plekken wordt een mantel en zoom vegetatie aangelegd. Goede locaties zijn aan het zuidelijk deel te vinden, nabij het paddepad en ten zuiden van de sluislaan (figuur 4.2)



Figuur 4.2. Lokaties voor mantel en zoomvegetaties.

Stinzenplanten

langs een aantal lanen worden (stinzen)planten aangeplant. Dit dient een tweeledig doel:

- Het geeft een duidelijke afbakening van de paden;
- Versterking van een aantal (stinzen)soorten .

Denk hierbij aan soorten als adelaarsvaren, blauwe bosbes, bosgeelster, groot glaskruid en wilde narcissen

Bos

Raster paddepad tot in het bos doortrekken tot het pad. Hiermee wordt een rustig stuk bos gecreëerd.

Paden

Naast het uitwaaiëren van wandelpaden is er ook een aantal “olifantenpaden” in Het Oude Hof. Deze paadjes kunnen met het verplaatsen van hulst wellicht aan het zicht worden onttrokken.

4.2.2 Cultuurhistorische waarden

Rondeel

Naast het openhouden van het rondeel is het een mogelijkheid om met aangepast beheer een moshelling te laten ontstaan. Dit benadrukt de structuur van het rondeel extra.

Oevers

Veel oevers hebben te lijden onder erosie. Plaatselijk dreigen bomen om te vallen. Door onderwaterbeschoeiing aan te brengen kan erosie worden voorkomen en kan verloren oeveroppervlakte worden hersteld. Het is niet wenselijk overal precies dezelfde breedte aan te houden, net zo min als te streven naar strakke oevers (dit zou onder andere ten koste gaan van bijzondere mossen).

Het advies is om de oever langs de Vijverlaan te verbreden en te verstevigen, om (toekomstige vervangende) laanbomen de kans te geven steviger te wortelen. Het verdient aanbeveling een herstelplan voor de uitgespoelde oevers van de vijvers op te stellen.

Kattenbergen

Langs de kattenbergen zijn 'olifantenpaden' ontstaan aan beide zijden van de berg. Voorstel van de Klankbordgroep is om beide paden te handhaven.

Aansluiting Eeuwigelaan

Om het laanefect van het Hof te versterken zouden de bomenrijen aan weerszijden van de Eeuwigelaan wat meer vrijgesteld kunnen worden: het bos zou dan iets meer op afstand mogen komen.

4.2.3 recreatie

Kattenberg.

De kattenbergen eroderen door het gebruik als speelhelling/glijbaan. Een speelse glijbaan in combinatie met beplanting, kan de kattenberg beschermen.

5 Literatuur en bronnen

5.1 Literatuur

- Boer, K. de.** 2011. Het Oude Hof. Voorstellen met betrekking tot het beheer en onderhoud. Landschap Noord-Holland, Heiloo.
- Copijn Utrecht en Arcadis Heidemij Advies.** 2000 Het Hof te Bergen. Inrichtingsplan en Beheerplan. Projnr 99.646. In opdracht van: de gemeente Bergen.
- Copijn Utrecht Tuin- en Landschapsarchitecten.** 2006. Globaal Inrichtingsplan Hof te Bergen Maesdammerhof Meerwegbos. Projectnummer 99.646.
- Damm, T.** 2015. Oude Hof te Bergen, Flora- en faunagegevens vanaf 2005. Van der Goes en Groot, Alkmaar. G&G-rapport 2015-15.
- Damm, T. & Groen, F.M. van.** 2015. Flora, Wijngaardslak en broedvogels in Oude Hof, Bergen. Van der Goes en Groot, Alkmaar. G&G-rapport 2015-18.
- Jong, N. De.** 2016, 'Mag het ietsje minder? Een pleidooi voor patina en imperfectie', in: Tijdschrift van de Rijksdienst voor het cultureel erfgoed, jaargang 8, nummer 2, p. 23-24
- Els & Linde** 2005. Inventarisatie Oude Hof te Bergen NH. Ingenieursbureau Els & Linde
- Jagers op Akkerhuis, G.A.J.M., Moraal, L.G., Veerkamp, M.T., Bijlsma, R.J., Vorst, O. & Dort, K. van.** 2007. De rol van doodhoutsports voor de biodiversiteit van het bos. Alterrapport 1435, Alterra, Wageningen.
- Groenendijk, J. & Rooij, G. De.** 2015. Noord-Hollands Duinreservaat, Gebiedsanalyse. HaskoningDHV Nederland B.V. Amsterdam.
- Hylkema Consultants.** 2004. Oude Hof te Bergen, Noord-Holland. Cultuurhistorische rapportage in opdracht van Blooming Groep Bergen.
- Keizer, P.** 2014. Wegbermen, lanen & parken. Toevluchtsoord voor paddestoelen. Nederlandse mycologische vereniging.
- Korstanje, P.** 2015. Bijzondere levermossen in het Bergerbos en Oude Hof. Blad nr 40. KNNV afdeling Regio Alkmaar en IVN Noord-Kennemerland.
- Meijden, R. van der.** Heukels' Flora van Nederland. 23^e druk. Wolters-Noordhoff, Groningen.
- Roos, R. (red).** 2009. Duinen en mensen Kennemerland. Stichting Natuurmedia, Amsterdam, PWN, Velsen.
- Roobeek, K.** 2016. Ontwikkeling vogels Oude Hof. Ongepubliceerde gegevens.
- Stortelder, A.H.F., Dort, K. van, Schaminée, J.H.J. & Smits, N.A.C.** 2001. Beheer van bosranden, tweede druk. KNNV uitgeverij, Utrecht.
- Stortelder, A.H.F., Schaminée, J.H.J. & Hommel, P.W.F.M.** 1999. De vegetatie van Nederland, deel 5. Plantengemeenschappen van ruigten, struwelen en bossen. Opulus Press, Uppsala-Leiden.
- Weeda, E.J., Schaminée, J.H.J. & Duuren, L. van.** 2005. Atlas van de plantengemeenschappen van Nederland. KNNV uitgeverij, Utrecht.
- Zeiler, Frits David.** 2005. Het Oude Hof Bergen NH. Inventarisatie van kleine cultuurhistorische elementen. I Binnen het vierkant; II Maesdammerhof en III Bergerbos.

5.2 Overige bronnen

Rijksdienst Cultureel Erfgoed
 Provinciale Atlas
 Regionaal Archief Alkmaar